

ADDICTIONS ET PARENTALITE. LA PLACE DE L'ENFANT, LE SOUTIEN AUX PARENTS CONSOMMATEURS



SÉLECTION DOCUMENTAIRE - NOVEMBRE 2023

CES DOCUMENTS SONT DISPONIBLES EN LIGNE OU À LA DEMANDE

NADJA ASBL - RUE SOUVERAIN PONT, 56 - 4000 LIEGE

[HTTP://WWW.NADJA-ASBL.BE/PMB/OPAC_CSS/](http://www.nadja-asbl.be/pmb/opac_css/)

AVEC LE SOUTIEN DE

Le centre de documentation de Nadja vous propose une sélection de ressources documentaires sur le thème « **Addictions et parentalité. La place de l'enfant, le soutien aux parents consommateurs** ».

Les deux thématiques associées – addiction et parentalité – vont souvent de pair avec des représentations sociales stigmatisantes, dans la mesure où l'attention se porte sur le bien-être et le développement de l'enfant, et où les dommages causés par la consommation problématique des parents sont identifiés, quel que soit leur degré de gravité.

Ce dossier documentaire propose des connaissances concernant l'impact des consommations parentales sur les proches, ainsi que les diverses mesures de protection qu'il est possible de mettre en œuvre.

Une large part des documents décrit des programmes initiés pour soutenir les compétences parentales des personnes ayant une consommation problématique de substances psychoactives.

Sont également présentés quelques supports pédagogiques qui permettent d'aborder cette question avec un enfant.

« Quand on est en situation d'addiction, être mère peut représenter une difficulté supplémentaire - d'autant plus si la mère s'occupe seule de ses enfants - ou une force dans laquelle puiser pour sortir de l'addiction » ([Voix de mères en situation d'addiction. Stigmatisation, enjeux et recommandations](#))

Un clic sur le titre d'une notice renvoie vers celle-ci dans la base documentaire de Nadja <https://pmb.nadja-asbl.be/>

Les liens vers les documents sur leurs sites d'origine sont indiqués lorsque ceux-ci sont disponibles gratuitement en ligne.

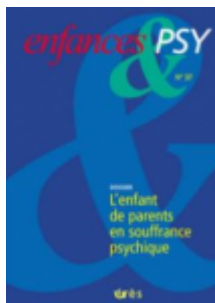
Les ouvrages en prêt sont disponibles au centre de documentation, il est demandé de prendre un rendez-vous par mail : documentation@nadja-asbl.be

Quand les parents sont toxicomanes

de WIEVIORKA S.

In *Enfances & Psy*, n° 37 (décembre), pp. 90-100

En ligne : www.cairn.info/...



"La notion de "toxicomanie" recouvre des conduites, des pathologies et des contextes très variés. Il est impossible d'isoler cette dimension des autres éléments pour en apprécier l'impact sur le devenir des enfants nés de parents toxicomanes. A travers quelques exemples, l'auteur illustre la diversité des situations et des évolutions possibles. La toxicomanie des parents doit être reconnue pour pouvoir être convenablement traitée et permettre ainsi aux enfants de parents toxicomanes de grandir dans les meilleures conditions."

Les enfants de parents alcooliques

de Philippe Michaud

In *Le carnet psy*, N° 61 (2001/1), pp. 33-35

En ligne : www.cairn.info/...



Puisqu'en France 1,5 à 2 millions de personnes sont dépendantes de l'alcool aujourd'hui, cela signifie que la probabilité d'être à un moment de sa vie dépendant est encore plus importante, car cette dépendance met du temps à s'installer: 5 à 20 ans habituellement après la régularisation de l'usage, qui se situe dans la 2e ou la 3e décennie de la vie. La dépendance à l'égard de l'alcool s'« épanouit » ainsi à l'âge de la parentalité, d'où la fréquence élevée des situations où « quand les parents boivent, les enfants trinquent »: probablement 10 à 20 % des enfants connaissent cette situation avant leur entrée dans l'âge adulte.

Les conséquences sur les enfants des problèmes d'alcool des parents sont cependant très variables : les risques encourus sont en effet à court, moyen ou long terme, et dépendent beaucoup de facteurs comme la « survie » de la famille, son organisation systémique, la résistance du conjoint du dépendant, l'âge où les problèmes se produisent. (extrait)

Addictions, développement précoce et stratégies de holding

de Équipe du réseau DAPSA

In *Contraste*, N° 46 (2017/2), pp. 125-147

En ligne : www.cairn.info/...

Environnement
et développement
précoce



Nous présentons un dispositif et une proposition de travail qui visent à constituer un groupe soignant prévenant autour des familles pour lesquelles les problématiques addictives des parents peuvent faire craindre des difficultés pour le développement précoce de l'enfant. Ce travail exige de prendre en compte les représentations des personnes concernées, aussi bien patients que professionnels, afin de repérer les freins à l'accès aux soins, mais aussi les pistes rendant le soin acceptable. Si l'objectif déclaré est de permettre au parent de devenir aidant de son enfant, cette aide peut en revanche prendre des formes diverses.

[La mère toxicomane et l'enfant : incidence des représentations sur la prise en charge](#)

de LUTTENBACHER C.

In *PSYCHOTROPES*, Vol. 4 n° 2 (1998), pp. 21-34

En consultation au centre de documentation, possibilité d'envoi par mail

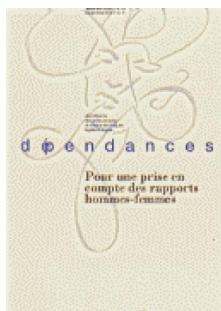
La maternité d'une femme toxicomane génère, chez les professionnels, des peurs qui se nourrissent des conséquences psychosociales du devenir de l'enfant. Plus qu'à des réalités objectives, ces peurs sont liées principalement à l'interférence de représentations conflictuelles entre la maternité et la toxicomanie. Les résultats de l'étude portant sur des professionnels médico-sociaux montrent l'interaction entre culture scientifique, pratiques et représentations sociales. Des représentations sociales différentes peuvent être à l'origine de pratiques professionnelles parfois contradictoires. La connaissance et la confrontation de ces représentations peuvent aider à démythifier la problématique de la toxicomanie, permettre une prise en charge plus adaptée et réaliser un nécessaire travail en partenariat avant et après la naissance de l'enfant.

[Un réseau d'accompagnement des mères toxicomanes et de leurs enfants](#)

de DENTAN A.

In *DEPENDANCES*, n° 11 (Septembre 2000), pp. 20-24

En ligne : https://www.grea.ch/sites/default/files/5_article_15.pdf



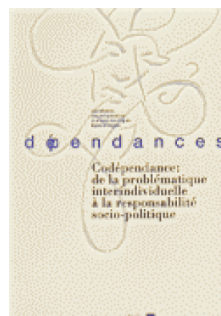
La perception des relations parents-enfants s'est passablement modifiée ces dernières années. Elles ont évidemment eu une influence sur les mères toxicomanes et leurs enfants. Pour rendre ces changements effectifs, il est indispensable de travailler avec les différents intervenants en contact avec les mères et leurs enfants. Expérience pragmatique de création d'un réseau.

[Abus d'alcool : conséquences pour les proches](#)

de MAFFLI E.

In *DEPENDANCES*, n° 17 (Septembre 2002), pp. 4-9

En ligne : https://www.grea.ch/sites/default/files/1_article_11.pdf



La présente contribution propose de passer en revue une sélection de résultats consacrés aux dommages encourus par les proches des personnes abusant de l'alcool. Pour cette brève revue, on ne considérera que les proches vivant sous le même toit que le malade alcoolique et les plus communément concernés. Il s'agit donc essentiellement des membres de la cellule familiale classique, c'est-à-dire des enfants et du conjoint du buveur. L'accent sera mis sur les catégories de dommages les mieux investiguées jusqu'ici et les plus importantes en matière de santé publique. On laissera de côté l'aspect des conséquences financières et certains aspects relationnels. Bien que la fragmentation en domaines distincts les uns des autres corresponde à la grande majorité des recherches passées en revue, il faut bien garder à l'esprit que cette façon de procéder est réductrice en ce sens qu'elle ne tient guère compte des interactions probablement fréquentes dans la réalité.

[Toxicomanie d'un parent et appréciation des capacités parentales par les tribunaux québécois](#)

de LETOURNEAU H.

In *DROGUES SANTE SOCIETE*, Vol. 1 n° 1 (2017), pp.1-11

En ligne : https://drogues-sante-societe.ca/wp-content/uploads/2012/10/vol1_no1_3.pdf



L'auteur se propose de présenter en quelques pages l'importance accordée à la toxicomanie dans les jugements rendus dans le cadre de l'application de la Loi sur le divorce, du Code civil du Québec et de la Loi sur la protection de la jeunesse. Il permet au lecteur de constater les exigences de la justice et de prendre connaissance de la place vouée à l'intérêt de l'enfant. L'auteur se permet une brève incursion sur un sujet préoccupant, la mère toxicomane et son fœtus. Et si le lecteur désire engager une réflexion sur le comment obtenir un changement durable, l'auteur propose une piste

"Toxicomanie et maternité. Un parcours difficile de la famille d'origine à la famille "recréée"

de GUYON L., DE KONINCK M., MORISSETTE P., et al.

In *DROGUES SANTE SOCIETE*, Vol. 1 n° 1 (2017), pp.1-24

En ligne : https://drogues-sante-societe.ca/wp-content/uploads/2012/10/vol1_no1_4.pdf

La plupart des études traitant de la toxicomanie des mères ont jusqu'à maintenant été axées sur les effets des produits ou de l'environnement autour de la consommation sur les enfants. Peu ont traité de la situation des mères elles-mêmes de leurs trajectoires de vie de leur désir d'enfant de leurs besoins dans le développement des compétences parentales. L'article présente les résultats d'une recherche menée auprès d'un échantillon de mères toxicomanes ayant récemment accouché en faisant ressortir plus particulièrement les divers événements qui ont ponctué leurs trajectoires de consommation et comment la maternité s'inscrit dans ces parcours. Trois principaux types de facteurs associés à l'initiation au maintien à la progression mais aussi à l'arrêt de la consommation ont été relevés : facteurs contextuels (consommation familiale facilité d'accès aux produits contacts dans le milieu de la drogue conformité au groupe de pairs), facteurs relationnels (partenaire amoureux consommateur) et facteurs intrinsèques (automédication besoin d'oublier et fuite de la réalité). L'arrivée de l'enfant, rarement planifiée, constitue un moment privilégié pour inverser la trajectoire et un facteur important dans la diminution de la consommation ou son abandon. Mais elle peut également devenir une source de stress conduisant à des rechutes surtout dans le contexte où les conditions environnantes sont difficiles et où elles ont peu de contrôle sur leur avenir. L'étude des trajectoires permet de mieux comprendre la toxicomanie maternelle et de proposer des pistes pour l'intervention.

[Le point de vue des acteurs sur la place de la famille dans les services de réadaptation en toxicomanie pour jeunes et parents](#)

de PLOURDE C., MENARD J.M., Michel Perreault, et al.

In *DROGUES SANTE SOCIETE*, Vol. 1 n° 1 (2017), pp.1-17

En ligne : https://drogues-sante-societe.ca/wp-content/uploads/2012/10/vol1_no1_5.pdf

Dix ans après avoir lancé son programme Jeunesse, et dans un souci d'amélioration des services, le centre de réadaptation public en toxicomanie Domrémy Mauricie / Centre-du-Québec entreprend une forme d'évaluation d'implantation qui fait participer non seulement ses cliniciens et partenaires externes, mais aussi et surtout les jeunes et leurs parents. Afin d'ajouter un éclairage aux données quantitatives, le devis de cette recherche est en partie qualitatif et tient compte de la complexité et de la diversité des points de vue exprimés. Cet article s'intéresse à la réadaptation des jeunes et au rôle du milieu familial dans le processus. On y expose les constatations issues des consultations menées auprès des intervenants jeunesse de Domrémy Mauricie / Centre-du-Québec (deux focus groupa et quatre entrevues avec des informateurs-clés) et dans quatre centres de service différents, avec des jeunes (quatre focus groups) de même qu'avec des parents ayant récemment reçu des services (trois focus groups). Quelques données quantitatives concernant les jeunes et les parents ayant bénéficié de services de Domrémy au cours de la dernière année complètent cet exposé.

[La mère toxicomane et le placement de l'enfant : des temps inconciliables](#)
de SIMMAT DURAND L.

In *DROGUES SANTE SOCIETE*, Vol. 6 n° 2 (2017), pp. 11-45

En ligne : https://drogues-sante-societe.ca/wp-content/uploads/2012/10/vol6_no2_1.pdf



La plupart des études sur les femmes toxicomanes montrent qu'elles sont souvent séparées de leurs enfants, soit par décision judiciaire, soit par accord familial. Cet article aborde la question des temporalités des usages de drogues confrontées aux temps sociaux de la maternité et des institutions mettant en œuvre le placement des enfants. Les données présentées sont issues d'une recherche sur le signalement et le placement des enfants de mère toxicomane en France. Cette dernière a mis en évidence un fil conducteur dans l'incompréhension des différents protagonistes du placement des enfants de mère toxicomane, soit le décalage des temps entre les différents acteurs. Le travail en urgence, caractéristique aujourd'hui de l'urgence sociale à «faire quelque chose» de cet enfant en sortie de maternité, se superpose à l'urgence de la vie des mères dépendantes, alors que la maternité réinscrit le temps dans leurs trajectoires. De fait, le moment de la grossesse est souvent décrit comme particulièrement propice à un changement de trajectoire, y compris hors de la drogue.

[Gravité de la toxicomanie d'adolescents en traitement : liens avec l'auto - révélation de transitions familiales et de placements](#)

de TREMBLAY S., TREMBLAY J., SIMARD M.

In *DROGUES SANTE SOCIETE*, Vol. 6 n° 2 (2017), pp. 47-45

En ligne : https://drogues-sante-societe.ca/wp-content/uploads/2012/10/vol6_no2_2.pdf

La toxicomanie d'adolescents constitue un problème social important tant pour ses impacts directs que pour son influence sur d'autres problématiques. Plusieurs études ont montré que différentes variables influencent l'apparition de la toxicomanie chez les adolescents, mais peu d'entre elles permettent de comprendre les variables associées à la gravité de cet abus de substances psychoactives. Le but de l'étude est d'estimer jusqu'à quel point la gravité de la toxicomanie d'adolescents admis en traitement spécialisé peut être liée au fait d'avoir vécu une ou des transitions familiales (séparation parentale, décès parental, recomposition familiale) ou des placements, et à leur durée, selon des données auto-rapportées rétrospectivement lors de l'admission en traitement. Les résultats ne permettent pas d'observer de liens entre les transitions familiales et la gravité de la toxicomanie. Toutefois, la présence de placement est associée à la gravité de consommation des substances psychoactives (SPA) des jeunes de l'échantillon. Plus le nombre et la durée des placements sont importants, plus la gravité de la toxicomanie est élevée. L'association est particulièrement importante en ce qui concerne la gravité de consommation des drogues illicites autres que le cannabis. Des variables bien connues telles que l'âge et le sexe des participants sont aussi associées à la gravité d'usage des substances psychoactives.

[Les professionnels de la maternité et de l'enfance et le signalement des enfants de mère toxicomane](#)

de SIMMAT DURAND L.

In *PSYCHOTROPES*, Vol. 14 n° 03-04 (2008), pp. 179-199

En ligne : <https://www.cairn.info/revue-psychotropes-2008-3-page-179.htm?contenu=resume>



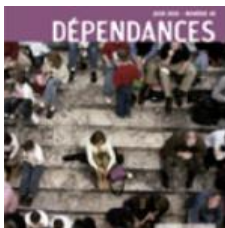
La toxicomanie de la mère n'est plus décrite aujourd'hui comme une raison en soi du signalement des enfants. Elle est évaluée comme un facteur parmi d'autres de risque de danger susceptible de conduire à de mauvais traitements et replacée parmi un faisceau d'autres indicateurs. Les professionnels de la maternité évoquent ainsi différents facteurs de risque comme la précarité, la délinquance, la prostitution ou la santé mentale, qui combinés à une prise de produits seraient susceptibles de les conduire à signaler un enfant aux autorités judiciaires.

[Entourage des enfants vivant dans des familles ayant un problème d'addiction : beaucoup d'adultes pour quelles actions?](#)

de ABDERHALDEN I., GRAF M.

In *DEPENDANCES*, n° 40 (Juin 2010), pp. 15-19

En ligne : https://www.grea.ch/sites/default/files/40_article5.pdf



Parce que ce sont des enfants, ils sont beaucoup entourés, par leurs parents, leurs enseignants et d'autres adultes ...|Parce que ce sont des enfants ayant des parents dépendants, ils vivent dans une famille frappée d'un double tabou, celui de la honte d'être «alcoolique», et la crainte d'être «de mauvais parents» ...|Parce que ce sont des enfants ayant des parents dépendants, les adultes qui les entourent, s'ils ne connaissent pas la situation familiale de

l'enfant, ne font rien, et s'ils la connaissent, n'osent rien faire ...|Parce que ces enfants souffrent, nous avons le devoir de faire quelque chose!
Quelques éclairages et réflexions pour faire évoluer la situation.

[Quand les processus addictifs rencontrent ceux de la parentalité : un climat de turbulences psychiques](#)

de NEZELOF S.

In *PSYCHOTROPES*, Vol. 16 n° 03-04 (2010), pp. 9-16

En ligne : <https://www.cairn.info/revue-psychotropes-2010-3-page-9.htm?contenu=resume>

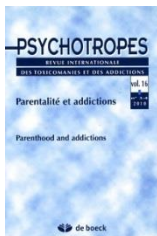
La grossesse et la venue d'un bébé chez des patientes souffrant de conduites addictives vont solliciter des mouvements émotionnels intenses, parfois contradictoires, en fonction de la place que prend l'enfant dans le narcissisme maternel et dans la réactivation de la problématique de dépendance. Le fœtus, puis plus tard le nouveau-né, par définition totalement dépendant des soins maternels, peut à la fois renforcer le narcissisme de la mère, mais aussi entrer en rivalité avec elle. Certaines femmes vont stabiliser, voire suspendre leur conduite addictive, d'autres au contraire vont se disperser dans des conduites anarchiques. L'accompagnement de ces patientes nécessite de prendre en considération ces dimensions psychiques conflictuelles, rendant compte du fonctionnement souvent clivé en « tout ou rien » vis-à-vis du bébé.

[Kangourou : un lieu de vie pour les mères toxicomanes avec enfants. Asbl Trempline \(Belgique\)](#)

de THOREAU C.

In *PSYCHOTROPES*, Vol. 16 n° 03-04 (2010), pp. 57-66

En ligne : <https://www.cairn.info/revue-psychotropes-2010-3-page-57.htm?contenu=resume>



L'auteur développe la présentation d'une unité de vie spécialisée au sein d'une communauté thérapeutique articulée autour de programmes. L'accent est mis sur l'importance de la préservation du lien entre la mère et son enfant. Le père de l'enfant est également invité à participer à la démarche thérapeutique de la mère. L'ensemble des outils mis en œuvre, pédagogiques, sociaux, thérapeutiques, etc., est détaillé avec autant de concision que de clarté.

[Les séparations des mères consommatrices de substances psychoactives de leurs enfants : résultats dans une cohorte rétrospective française](#)

de SIMMAT DURAND L., GENEST L., LEJEUNE C.

In *PSYCHOTROPES*, Vol. 18 n° 03-04 (2012), pp. 123-149

En ligne : <https://www.cairn.info/revue-psychotropes-2012-3-page-123.htm?contenu=resume>



La séparation des mères usagères de substances psychoactives de leurs enfants est un constat bien établi dans la littérature internationale. Le suivi d'une cohorte rétrospective de 167 enfants sortis vivants d'une maternité sur la période 1999-2008 et retrouvés en 2010-2011 permet de décrire précisément le devenir des enfants avec un recul de deux à dix ans. Aucune

nouvelle n'a été obtenue après la sortie de maternité pour 20 enfants. Au total, 41 enfants sur 167 seront séparés de leur mère à un moment donné de leur trajectoire. Douze enfants seront finalement confiés à une famille adoptive, trois suite à un accouchement sous X, trois du fait de la disparition de la mère, un du fait de son décès et deux suite à un jugement de déchéance. Sur la période, 26 enfants sur 41 auront été orientés vers une famille d'accueil et 14 sur la famille élargie. Ces orientations se cumulent, chaque enfant ayant connu en moyenne deux situations différentes.

[Soutien à la parentalité. Une étude d'implantation du programme strengthening families program en France](#)

de ROEHRIG C.

In *DEPENDANCES*, n° 50 (Octobre 2013), p. 16-19

En ligne : https://www.grea.ch/sites/default/files/art4_0.pdf



Les projets « evidence based » suscitent souvent la méfiance, tant il peut paraître impossible de transposer un programme dans un contexte différent. Or le Strengthening Families Program a pu être implanté avec succès dans de nombreux pays culturellement très éloignés. Exemple récent qui peut nous inspirer : la France. (réd.)

[Atteindre des parents en passant par d'autres parents - "homeparty"](#)

de SARRAZIN D.

In *DEPENDANCES*, n° 50 (Octobre 2013), p. 20-22

En ligne : https://www.grea.ch/sites/default/files/art5_0.pdf

Sur le modèle des soirées « tupperware », les « homeparties » permettent l'échange entre parents sur des thèmes de prévention des addictions. Implanté dans plusieurs pays d'Europe, ce projet par les pairs permet d'atteindre des parents qui ne connaissent pas les offres de prévention. Description détaillée, résultats d'évaluation et pistes pour le futur. (réd.)

[Programme PEAS \(peer eltern an schule\) de Berlin : quand des parents soutiennent d'autres parents](#)

de JUNGLING K.

In *DEPENDANCES*, n° 50 (Octobre 2013), p. 23-31

En ligne : https://www.grea.ch/sites/default/files/art6_0.pdf

Les parents prennent le bien-être de leurs enfants à coeur. Mais la science et la pratique nous apprennent qu'ils sont aussi désécurisés et ne savent par exemple pas toujours comment appliquer la promotion de la santé auprès de leurs enfants dans la pratique. Ils ont besoin de connaissances et de soutien. C'est là qu'intervient PEaS (Peer Eltern an Schule = parents pairs à l'école) pour renforcer les compétences des parents dans le cadre de l'école, en tenant compte des paramètres du genre et de la diversité.

Trajectoires des femmes en sortie des addictions : quelle place pour les grossesses?

de SIMMAT DURAND L., VELLUT N., JAUFFRET ROUSTIDE M., et al.

In *PSYCHOTROPES*, Vol. 19 n° 03-04 (2013), pp. 35-60

En ligne : <https://www.cairn.info/revue-psychotropes-2013-3-page-35.htm?contenu=resume>



La grossesse ou la maternité sont souvent décrites comme un point d'inflexion possible des femmes dans leurs trajectoires des addictions. Dans le cadre d'une recherche sur les sorties des addictions, 116 femmes ont renseigné un questionnaire biographique en face-à-face sur différents aspects de leur vie, dont la totalité de leurs grossesses menées à terme ou non. Parmi elles, 23 n'ont jamais été enceintes, les autres ont eu au moins une grossesse, se répartissant pratiquement pour moitié entre des IVG ou des fausses-couches et des naissances. La place des grossesses dans leurs trajectoires d'addiction est nettement différenciée selon leur génération de naissance : les plus jeunes ont consommé de manière plus précoce, ont été prises en charge plus rapidement et ont eu leurs enfants plus tard. De ce fait, contrairement aux femmes âgées de plus de 45 ans à l'enquête, leur vie reproductive est décalée par rapport à leur « carrière » dans les produits.

Pourquoi la femme aujourd'hui?

de THOMAS O.

In *PSYCHOTROPES*, Vol. 19 n° 03-04 (2013), pp. 61-74

En ligne : <https://www.cairn.info/revue-psychotropes-2013-3-page-61.htm?contenu=resume>



L'intérêt récent porté à l'addiction au féminin ne trouve-t-il pas son origine dans l'intérêt porté à la mère ? La mère défaillante, la mère maltraitante ou abandonnique, cette mère qui se détourne de son enfant, la mère morte comme la nomme André Green ? L'auteur après avoir démontré que l'addiction au féminin était une solution auto-thérapeutique passionnelle suite à un traumatisme, interroge le lien entre l'être femme et l'être mère à travers la lecture d'un cas clinique.

L'intervention auprès des femmes enceintes et mères consommatrices de psychotropes

de L ESPERANCE N., BERTRAND K., Michel Perreault

In *DROGUES SANTE SOCIETE*, Vol. 14 n° 2 (2017), pp. 90-108

En ligne : https://drogues-sante-societe.ca/wp-content/uploads/2016/03/DSS_vol14_no2_Lesperance_v02-secur.pdf



La consommation de substances psychoactives durant la grossesse comporte de nombreux risques sur l'issue de celle-ci ainsi que sur la santé du bébé à naître. Il est d'ailleurs recommandé d'intervenir tôt durant la grossesse et de façon multidisciplinaire afin de répondre aux besoins des femmes enceintes et des mères. L'intégration des services est donc privilégiée auprès de cette clientèle. L'objectif du présent article est d'effectuer une synthèse des constats actuels relativement à l'efficacité des modèles d'intervention

favorisant l'intégration des services auprès des femmes enceintes et des mères consommatrices de psychotropes. Ainsi, la consultation de méta-analyses récentes fournit un éclairage pertinent et utile sur l'efficacité de différents programmes de traitement intégré auprès de cette clientèle. Essentiellement, bien que les tailles de l'effet varient de faibles à fortes, les résultats montrent que les programmes de traitement intégré comportent des effets favorables lorsque ceux-ci sont comparés à l'absence de traitement ou à des programmes de traitement non intégré. Les résultats portent particulièrement sur le changement de comportement de consommation, la santé du bébé à la naissance, l'engagement de la femme dans sa démarche, l'interaction affective ainsi que sur son fonctionnement. Par ailleurs, les nombreuses limites méthodologiques des études répertoriées telles que la composition des échantillons (taille, clientèle cible, âge) ainsi que la variété des devis utilisés encouragent la poursuite des travaux afin de mieux documenter le potentiel des programmes de traitement intégré.

[Toxicomanie et parentalité chez les jeune en difficulté : les enjeux d'une transition](#)

de EMARD A.M., GILBERT S.

In *DROGUES SANTE SOCIETE*, Vol. 14 n° 2 (2017), pp. 129-148

En ligne : [https://drogues-sante-societe.ca/wp-](https://drogues-sante-societe.ca/wp-content/uploads/2016/03/DSS_vol14_no1_Enard_v01-secur.pdf)

[content/uploads/2016/03/DSS_vol14_no1_Enard_v01-secur.pdf](https://drogues-sante-societe.ca/wp-content/uploads/2016/03/DSS_vol14_no1_Enard_v01-secur.pdf)

L'arrivée d'un enfant dans la vie de parents consommant des drogues – des parents surreprésentés dans les cas de mauvais traitements rapportés aux instances de la protection de la jeunesse – peut être considérée comme un tremplin afin de se sortir de son mode de vie de consommation. Par contre, ce levier, à lui seul, est rarement suffisant pour soutenir un réel changement dans la trajectoire de ces jeunes, marquée par la progressive désinscription sociale et l'actuel risque d'intervention par les services de protection de l'enfance. À partir d'entrevues réalisés dans le cadre d'une recherche de plus grande envergure sur la parentalité chez les « jeunes adultes en difficulté », notre étude a pour objectif de mieux comprendre l'expérience de la parentalité jumelée à la consommation de drogue chez des jeunes vivant en contexte de précarité socioéconomique, en s'intéressant plus particulièrement à la manière dont ces parents investissent leur enfant et leur consommation de drogue. L'analyse par « catégories conceptualisantes » a été utilisée afin de soutenir une modélisation de la place de cet enfant et du rôle de la consommation de drogue dans le parcours de ces jeunes parents. En découlent de nouvelles pistes pour l'intervention auprès de cette clientèle présentant des défis majeurs pour les cliniciens.

[Bébé tenu, bébé laché : l'accompagnement thérapeutique d'une mère toxicomane et de son bébé, dans le cadre d'une indication de distanciation](#)

de LAMOUR M., GOLZAN LONCHAMPT A., PAIN M.F.

In *NEUROPSYCHIATRIE DE L'ENFANCE ET DE L'ADOLESCENCE*,

Vol. 3 n° 42 (1994), pp. 70-75

En consultation au centre de documentation



L'histoire de Laurent illustre l'accompagnement thérapeutique d'un nourrisson et de sa mère toxicomane, quand deux structures complémentaires (une Unité de soins psychiatriques pour très jeunes enfants et leurs parents, et un Centre maternel) peuvent collaborer dans l'intérêt des patients. Elle nous paraît, à bien des égards paradigmatique des problèmes auxquels sont confrontés les équipes psychiatriques et les intervenants sociaux (service judiciaire, service de l'aide sociale à l'enfance), devant une relation mère-nourrisson à hauts risques, où se pose la question de la distanciation bébé-mère

Quelle protection l'enfant est-il en droit d'attendre?

de Christian Nanchen

In *DEPENDANCES*, n° 23 (octobre 2004), pp. 4-7

En ligne : www.grea.ch[...]



En dressant le catalogue des mesures de protection de l'enfant prévues par la loi, cet article montre les paliers successifs des interventions possibles selon le droit suisse. Si l'enfant est au centre – et l'auteur insiste sur la nécessité d'agir – les textes de loi prévoient aussi un soutien des parents. Une porte ouverte à la coordination des différents milieux professionnels.

Thérapie de groupe pour les enfants de familles touchées par l'alcool

de Allan Guggenbühl

In *DEPENDANCES*, n° 23 (octobre 2004), pp. 8-10

En ligne : www.grea.ch[...]



Les enfants vivant dans des familles touchées par l'alcool souffrent souvent en silence. L'Institut de gestion des conflits et de mythodrame (IKM) propose une thérapie de groupe destinée aux enfants de 7 à 14 ans, basée sur le mythodrame. Organisé en collaboration avec la Croix-Bleue et le service de l'éducation du canton de Berne, ils ont lieu à Zurich et à Berne, grâce à un don de la Fondation Boveri de Zurich.

Guérir d'un parent alcoolodépendant

de Paulette Chayer-Gélineau, Fabienne Moreau

In *DEPENDANCES*, n° 23 (octobre 2004), pp. 26-28

En ligne : www.grea.ch[...]



C'est en travaillant dans un cabinet de psychothérapie privé que Fabienne Moreau et Paulette Chayer Gélineau se sont rendu compte qu'une grande partie de leurs patients, qui consultaient pour différentes formes de mal-être, avaient grandi dans une famille alcoolique. En axant leur thérapie sur une relecture de l'impact de la dépendance, elles délivrent aujourd'hui un message d'espoir aux personnes concernées.

Maternité et toxicomanie : influence des problématiques maternelles et du syndrome de sevrage néonatal sur l'investissement de l'enfant

de Anaëlle Bazire

In *PSYCHOTROPES*, Vol. 24 n° 2 (2018), pp. 73-99

En ligne : <https://www.cairn.info/revue-psychotropes-2018-2-page-73.htm?contenu=resume>



Les processus psychiques en jeu dans le devenir mère sont porteurs d'une potentialité transformatrice de la problématique addictive. Ceux-ci peuvent notamment favoriser un réaménagement des relations objectales permettant une décentration de l'objet-drogue et l'investissement de l'enfant réel progressivement reconnu dans son altérité. Nos observations, issues de notre clinique en CSAPA et d'un travail de recherche auprès de femmes enceintes et jeunes mères consommatrices d'opiacés et/ou sous traitement de substitution aux opiacés, mettent en évidence que les possibilités d'un tel investissement ne sont pas équivalentes pour toutes les femmes et reposent sur leur capacité à progressivement intégrer et élaborer, d'abord, les changements psychiques et corporels induits par l'état de grossesse et la présence de l'autre en soi, puis les problématiques remobilisées par la régression induite par les soins au bébé. Cela reste toujours fragile et est bien souvent influencé par le syndrome de sevrage néonatal et la dynamique conjugale, pouvant conduire à une reprise des consommations de toxiques.

Résultats de l'enquête Ad-femina : Accueil spécifique des femmes en addictologie

de MUTATAYI C.

In *Tendances*, N°130 (Mars 2019), pp. 1-6

En ligne : www.ofdt.fr/...

La question de l'amélioration du soin et de l'accompagnement des femmes usagères de drogues connaît une attention croissante de la part des pouvoirs publics comme des praticiens mais les données concernant les réponses apportées sont encore parcellaires.



Afin de renforcer les connaissances sur ces sujets, l'OFDT a lancé, début 2018, l'enquête Ad-femina s'adressant, via un questionnaire auto-administré en ligne, aux centres de soins, d'accompagnement et de prévention en addictologie (CSAPA), aux centres d'accueil et d'accompagnement à la réduction des risques pour usagers de drogues (CAARUD) ainsi qu'aux équipes de liaison et de soins en addictologie (ELSA) et aux différents services hospitaliers. L'ensemble de ces professionnels étaient invités à décrire les actions développées en direction des publics féminins l'année précédente.

Au total, 338 structures en addictologie, soit 26 % du total, ont répondu et un quart (80) ont été en mesure de décrire des activités menées en 2017. Les principaux résultats sont publiés, à l'occasion de la journée internationale des femmes, dans un numéro de Tendances.

Ad-femina permet de distinguer deux types de dispositifs : ceux d'abord orientés vers l'accompagnement de la maternité et l'aide à la parentalité, et les entités se fixant comme priorité le traitement des vulnérabilités observées aux plans physique, psychologique et social chez les femmes

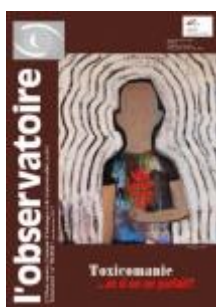
reçues. Si l'enquête met en lumière le rôle de ces accueils concernant l'aide à l'insertion ou l'accompagnement socio-administratif ainsi que l'aide socio-éducative, elle montre également combien les thématiques en lien avec la revalorisation de l'image de soi des usagères sont au cœur des enjeux. Enfin, Ad-femina insiste sur les efforts des structures concernées pour conduire un travail d'information en direction des bénéficiaires potentielles mais aussi des réseaux de soins locaux, afin de favoriser la coordination inter-secteurs.

[Accompagner la parentalité de personnes dépendantes et lutter contre leur stigmatisation. Le combat de Solaix](#)

de Anne-Sophie Charneux, M. Frans

In *L'OBSERVATOIRE*, n°98 (Mars 2019), pp. 17-20

En consultation au centre de documentation



L'ASBL Solaix a vu le jour, à Bastogne, en 2011 sous l'impulsion d'une assistante sociale, Anne-Sophie Charneux, ancienne travailleuse sociale du Centre Alfa à Liège et d'un médecin généraliste, le Docteur Lambinet, spécialiste en addictologie. Solaix est un centre de consultation et de suivi ambulatoire spécialisé dans la problématique des assuétudes. Cette ASBL s'adresse à toute personne présentant une problématique autour des addictions qu'elle soit dépendante elle-même ou qu'elle soit dans l'entourage proche d'une personne dépendante. Elle intervient également auprès de professionnels, à leur demande, pour les accompagner dans leurs réflexions et étoffer leur panel d'outils d'actions disponibles. Le service propose une double prise en charge (médicale et psycho-sociale) qui se veut cohérente, concertée et globale. Il est né pour répondre à une demande de nombreux intervenants sociaux (CPAS de Bastogne, Hôpital de Bertrix, etc.) qui déploraient l'absence d'un service intégré de prise en charge des dépendances dans la Province de Luxembourg.

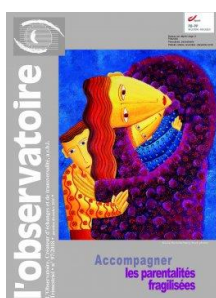
[Accueillir des parents toxicomanes et les soutenir dans leur parentalité : le défi de l'asbl Trempline](#)

de Christophe Thoreau

In *L'OBSERVATOIRE*, n° 97 (décembre 2018), pp. 40-43

En ligne : revueobservatoire.be/...

En consultation au centre de documentation



Cet article montre comment et pourquoi la parentalité des mères toxicomanes est prise en compte au sein d'une communauté thérapeutique résidentielle qui vise le rétablissement de la personne dépendante et ce à travers deux offres complémentaires : le service Parentalité et le service Kangourou.

[Fondements de l'action de Rond-Point](#)

de Catherine Béland, Sarah Dufour

In *DROGUES SANTE SOCIETE*, vol 18,n°1 (Février 2020), pp. 145-166

En ligne : drogues-sante-societe.ca/...

Intervenir auprès des parents consommateurs nécessite une coordination

entre les différents professionnels et prestataires de services. Le Rond-Point, un centre d'expertise périnatale et familiale de toxicomanie à Montréal, est un projet de services intégrés pour cette clientèle. Le but de cet article est de décrire la démarche participative ayant mené à la conceptualisation du projet du Rond-Point que plusieurs auteurs schématisent sous la forme d'un modèle logique. Aussi, il permet d'apprécier le projet en considérant les conditions préalables permettant l'évaluation. Pour ce faire, 22 professionnels et des documents ont été consultés, pour réaliser une analyse thématique et une triangulation des contenus. Les résultats présentent la réalisation du modèle logique ainsi que les éléments qui divergent entre les sources d'informations. L'analyse permet d'apprécier le Rond-Point en considérant les quatre conditions préalables pour évaluer un programme, soit un modèle clair et bien défini, une plausibilité des liens entre les causes, les services et les résultats, une accessibilité des informations et une utilisation des résultats. Ainsi, le projet n'a pas une maturité ni une stabilité permettant de planifier une évaluation. Certaines conditions préalables doivent être révisées. En bref, cette recherche propose des améliorations pertinentes pour ce centre et apporte des réflexions judicieuses pour ceux qui veulent développer et implanter un tel projet.

[Placement de l'enfant : Une mesure à mieux accompagner](#)

de Michèle Créoff, Daniel Coum, Isabelle Gravillon

In *L'ECOLE DES PARENTS*, n°630 (Janvier 2019), pp. 54-57

En ligne : <https://www.cairn.info/revue-l-ecole-des-parents-2019-1-page-54.htm>



Que devient la relation quand des parents sont reconnus incapables d'exercer leur mission éducative et que leur enfant est confié à d'autres ? Est-elle à préserver à tout prix ? Pour sortir de la logique du tout ou rien, il faudrait revisiter notre conception de la parentalité.

[L'intervention par les pairs auprès des parents qui consomment des drogues : une approche familles](#)

de Sarah Bell, Antoine Simon

In *DEPENDANCES*, n° 67 (Avril 2020), pp. 28-31

En ligne :

https://www.grea.ch/sites/default/files/lintervention_par_les_pairs_aupres_des_parents_qui



Travailleuse sociale hors murs pendant une dizaine d'années à Rel'aids, l'auteure étudie actuellement les dynamiques de rétablissement et l'intervention par les pairs en Amérique du Nord. Dans cette situation particulière des parents consommateurs. Elle fait ici une synthèse entre connaissances et expériences locales romandes, notamment le projet des "mamans de choc". Elle plaide pour l'intervention par les pairs dans les interventions auprès des parents et souligne le bénéfice concret à travailler da

Parentalité et addiction à l'alcool

de Isabelle Tamian

In *PSYCHOTROPES*, Vol. 25 n° 4 (2020), pp. 61-75

En ligne : <https://www.cairn.info/revue-psychotropes-2019-4-page-61.htm?contenu=resume>



Après avoir envisagé l'évolution de la notion polysémique de parentalité et tenté de définir sa spécificité, il s'agit de considérer les dysfonctionnements engendrés par un parent dans l'exercice de sa fonction parentale lors d'une addiction à l'alcool. La souffrance psychique d'un enfant de parent alcoolodépendant peut s'illustrer à travers la prise de rôles qui viennent manifester des perturbations dans leur développement psycho-affectif et démontrer la mise en place d'une codépendance devant des situations de carences parentales.

L'attention portée aux femmes toxicomanes en situation de maternité : un point sur leur prise en charge : Revue de littérature

de Angela Laera, Robert Lamborelle, Sylvain Missonnier

In *PSYCHOTROPES*, Vol 27 n° 1-2 (2021), pp. 199-227

En ligne : <https://www.cairn.info/revue-psychotropes-2021-1-page-199.htm?contenu=resume>



L'intrication entre toxicomanie et maternité est complexe et touche à de nombreux domaines : pénal, social, médical, sociétal, politique et moral. Cet affrontement entre toxicomanie et maternité vient bouleverser l'image idéalisée de la maternité. Les femmes toxicomanes font souvent l'objet de représentations négatives et stigmatisantes qui viennent déteindre sur leur prise en charge, mettant à mal l'accès à leur parentalité. La clinique de la toxicomanie féminine a permis d'ouvrir un nouveau champ de réflexion pour comprendre la spécificité des conduites toxicomaniaques dans cette population. La grossesse, à travers les intenses bouleversements psychiques qu'elle induit, représente une période favorable pour débiter ou renforcer une prise en charge déjà existante. Cet article se veut être un point sur l'évolution de l'accompagnement proposé aux femmes toxicomanes en situation de maternité, ainsi que le rôle fondamental des professionnels auprès d'elles.

Drogues et précarité sociale : un risque pour la relation mère-bébé

de ALVES E.O., PEREIRA DINIZ A., MOREIRA

In *Revue de l'enfance et de l'adolescence*, n° 92 (Décembre 2015), pp. 213-221

En ligne : <https://www.cairn.info/revue-de-l-enfance-et-de-l-adolescence-2015-2-page-213.htm?contenu=resume>



Le présent travail a pour objectif une réflexion sur les interventions réalisées au sein du réseau de protection de l'enfance, incluant la dimension judiciaire, auprès des femmes enceintes considérées comme addictives et en situation de désespoir social dans la ville de Rio de Janeiro. Ces dernières années, il y a eu un accroissement significatif du nombre de femmes usant du crack, y compris parmi les adolescentes, dans cette ville. En tant que

psychologues travaillant pour le tribunal de l'enfance et de la jeunesse, les auteurs observent une hausse du nombre de cas de bébés, amenés par le biais des maternités dans le service judiciaire, afin que le juge décide si l'enfant reste avec la mère ou en est séparé provisoirement, car considéré en situation de risque. L'intervention du judiciaire, qui devrait être celle du dernier recours, prend la première place et se substitue aux politiques de santé et d'assistance sociale. Il devient fondamental, alors, de repenser cette logique, en problématisant les effets de telles interventions dans la vie de ces mamans et de leurs bébés.

[Liens entre le sentiment d'auto-efficacité, la détresse psychologique et la parentalité chez des adultes ayant une consommation problématique](#)

de Claude-Marie Côté-Dion, Mathilde Garneau, Mathieu Gougeon
In *DROGUES SANTE SOCIETE*, vol19, n° 1 et 2 (Décembre 2021), pp. 283-307

En ligne : drogues-sante-societe.ca/...

Le sentiment d'auto-efficacité parental (SAEP) et la présence de détresse psychologique chez des parents ayant une consommation problématique d'alcool ou de drogues pourraient contribuer à expliquer la relation entre la consommation et l'exercice de la parentalité. À l'aide d'un échantillon composé de 81 parents en traitement pour une dépendance, cette étude vise à vérifier si (1) le niveau de SAEP est corrélé à la gravité de la consommation (alcool et drogues), à la sévérité de la détresse psychologique, à la qualité des pratiques éducatives et à la relation parent-enfant et si (2) la sévérité de la détresse psychologique contribue à expliquer la relation entre le SAEP et les pratiques éducatives, ainsi que la relation entre le SAEP et la relation parent-enfant. Si les résultats n'indiquent pas de corrélations entre le SAEP et la gravité de la consommation, ils indiquent que le SAEP est significativement et positivement corrélé aux comportements éducatifs positifs et aux attitudes chaleureuses/affectueuses, mais significativement et négativement corrélé au sentiment dépressif, à une discipline inconstante ainsi qu'à des attitudes parentales hostiles/agressives et négligentes/indifférentes. La détresse psychologique (anxiété et dépression) est quant à elle significativement et positivement corrélée à la gravité de la consommation (alcool et drogues) et à la présence d'une discipline inconstante, mais significativement et négativement corrélée à une supervision lacunaire. Enfin, les symptômes anxieux sont significativement et positivement corrélés aux attitudes parentales hostiles/agressives et aux attitudes négligentes/indifférentes et négativement aux attitudes chaleureuses/affectueuses. À lui seul, le SAEP permet d'expliquer les comportements éducatifs positifs, ainsi que les attitudes hostiles/agressives du parent envers son enfant. En ajoutant le sentiment anxieux, les variables permettent d'expliquer conjointement la supervision lacunaire et les trois variables attitudes parentales (chaleureuses/affectueuses, négligentes/indifférentes et hostiles/agressives). Finalement, le genre du parent combiné au SAEP permet d'expliquer une partie de la variance de la discipline inconstante. Les résultats obtenus laissent croire que d'autres facteurs pourraient expliquer la qualité de la parentalité chez des parents ayant une dépendance à l'alcool et aux drogues



et invitent à poursuivre les recherches en ce sens.

Maternité, féminité et alcoolodépendance

de Isabelle Tamian

In *PSYCHOTROPES*, Vol 27 n°4 (2021/4), pp. 41-68

En ligne : <https://www.cairn.info/revue-psychotropes-2021-4-page-41.htm?contenu=resume>



Il s'agit de souligner dans un premier temps l'importance des enjeux psychiques mis en œuvre dans la dépendance alcoolique chez la femme et notamment le rapport au féminin et à la féminité qui vient convoquer chacune dans sa relation à l'objet maternel. Nous soulignerons ensuite les remaniements psychiques pendant la grossesse de la femme enceinte en difficulté avec l'alcool afin d'appréhender la dimension de la parentalité dans cette période sensible de la périnatalité chez la femme alcoolodépendante. Le passé chaotique et douloureux de ces femmes alcooliques invite à développer le travail en réseau pour soutenir ces mères et réduire les risques menaçant leur enfant.

Prédicteurs de l'évolution des pratiques éducatives de parents ayant une addiction à l'alcool ou aux drogues au cours d'un programme entraînement aux habiletés parentales

de Claude-Marie Côté-Dion, Jenny-Lee Gagnon, Marie-Josée Letarte, et al.
In *PSYCHOTROPES*, Vol 28 n°3-4 (2023), pp. 165-190

En ligne : <https://www.cairn.info/revue-psychotropes-2022-3-page-165.htm?contenu=resume>



Cette étude vérifie si différentes caractéristiques des parents et de leur famille prédisent l'évolution de la supervision, de la discipline et de la chaleur ou affection, chez des parents ayant une addiction à l'alcool ou aux drogues, au cours de leur participation au programme d'entraînement aux habiletés parentales (PEPH) Cap sur la famille (Laventure et al., 2018). L'échantillon est composé de 29 parents ayant une addiction à l'alcool ou aux drogues ayant un enfant âgé entre 6 et 12 ans. Les résultats des régressions linéaires à rebours montrent que l'âge, l'état de santé psychologique (anxiété et irritabilité) et le problème de consommation des parents prédisent l'évolution de leurs pratiques chaleureuses au cours du PEHP. Les résultats montrent que l'anxiété prédit 15,2 % de la variance de l'évolution de la supervision lacunaire. Plus le parent présente un état psychologique anxieux avant le programme, moins il améliore sa supervision durant le programme. Le niveau d'irritabilité du parent, évalué avant le programme, prédit une diminution de sa discipline inconsistante et explique 10,4 % de la variance. Ainsi, plus le parent est irritable à l'entrée au programme, plus il améliore la constance de ses pratiques disciplinaires au terme du programme. Au niveau de la chaleur-affection, les résultats indiquent que l'âge des parents, la présence d'un risque de consommation problématique et l'irritabilité mesurées avant le programme en prédisent l'amélioration. En effet, plus les parents sont jeunes, plus ils ont tendance à devenir plus chaleureux et affectueux. Les parents plus irritables en début de programme et ceux qui présentent une consommation d'alcool et de

drogue à risque s'améliorent également davantage à ce niveau. Le modèle de régression comprenant ces trois caractéristiques parentales explique 52,9 % de la variance de la chaleur ou affection au cours du programme. Considérant que l'addiction est le problème de fonctionnement le plus souvent relevé chez les parents faisant preuve de mauvais traitements envers leurs enfants (Léveillé et al., 2007), qu'elle peut affecter la qualité de ses pratiques éducatives (Bertrand et al., 2007) et occasionner des conséquences néfastes chez les enfants (Dunn et al., 2002), les résultats militent en faveur de l'implantation de PEHP comme Cap sur la famille (Laventure et al., 2018) auprès des parents ayant de tels problèmes.

[Besoins particuliers des enfants de parents usagers de drogues. Rapport final des consultants](#)

de LEOPOLD B., STEFFAN E.

Strasbourg : Conseil de l'Europe, 1997, 129 p.

En prêt au centre de documentation



Le groupe de travail du Groupe Pompidou sur les activités de traitement qui s'est réuni en 1994 a constaté des changements et une augmentation de l'usage de drogues parmi les femmes en Europe, et a identifié le besoin de recherches approfondies sur leurs enfants. C'est ainsi, qu'une étude a été confiée à des consultants afin d'analyser la situation des parents usagers de drogues illicites et de leurs enfants. Les informations et les données recueillies proviennent de treize pays d'Europe. Cette publication présente les résultats obtenus par les consultants et met l'accent sur la situation des enfants de parents usagers de drogues illicites en Europe. En particulier, divers moyens de leur venir en aide sont présentés et des services constituant des exemples de bonne pratique de trois pays européens (la Suisse, les Pays-Bas et l'Allemagne) sont décrits en détail.

[Maternité interactions mère-enfant et toxicomanie. Connaissance des populations et trajectoires](#)

de EBERT J.

Paris : OFDT|Centre Horizons, 2001, 112 p.

En ligne : <https://www.ofdt.fr/BDD/publications/docs/matern.pdf>

Dans cette recherche, le centre Horizons (centre d'accueil pour parents toxicomanes et leurs enfants) se propose d'étudier les éventuelles modifications du rapport aux produits chez ces mères, pendant leur grossesse et après la naissance de leur enfant. Il s'interroge également sur les formes que prennent les interactions entre la mère toxicomane et son enfant.

[Les enfants de parents affectés d'une dépendance : bilan des connaissances et leçons pour l'intervention](#)

de VITARO F., ASSAAD J.M., CARBONNEAU R.

Québec (<http://www.cqld.ca/>) : CPLT, 2004-05, 103 p.

En ligne : https://www.cqld.ca/app/uploads/2016/12/enfants-de-parents-dependance_mai-2004.pdf

Négligence envers les enfants et toxicomanie des parents : portrait d'une double problématique

de CLEMENT M. E., TOURIGNY M.

Québec (<http://www.cqld.ca/>) : CPLT, 1999, v-85 p.

En ligne :

<http://www.santecom.qc.ca/BibliothequeVirtuelle/CPLT/2550346246.pdf>

Aux États-Unis on s'inquiète beaucoup de la double problématique de négligence à l'endroit des enfants en lien avec la toxicomanie des parents. Le Département américain de la santé et des services sociaux estimait en 1990 qu'au moins 50 % des cas de mauvais traitements impliquaient un abus de substances. Plus récemment on rapportait que 88 % des dossiers de la protection de la jeunesse implique un abus de substances de la part d'un parent.(...)La toxicomanie semble affecter les capacités parentales pour diverses raisons : 1) les enfants exposés aux drogues in utero sont plus vulnérables et représentent une source de stress supplémentaire pour les parents, 2) l'effet provoqué par les substances rend les parents moins attentifs aux besoins et à la sécurité des enfants, 3) le temps et les ressources des parents sont orientés vers les activités de consommation, 4) les parents présentent souvent un ensemble d'autres facteurs individuels (dépression abus sexuel dans l'enfance) familiaux (violence conjugale) et sociaux (implication dans des activités criminelles) susceptibles d'influencer leur capacité parentale(...). La négligence envers l'enfant peut entraîner des retards de croissance des retards intellectuels et langagiers ainsi que des conséquences psychosociales telles que la tristesse l'apathie la passivité et des interactions sociales déficientes(...). À la période prénatale le style de vie du parent toxicomane (ex. : mauvaise alimentation problèmes de santé) contribue à exacerber les conséquences de l'exposition prénatale aux drogues sur le développement ultérieur de l'enfant (ex. : petit poids à la naissance prématurité). À long terme l'enfant qui habite avec un parent toxicomane peut présenter des troubles d'attention de l'irritabilité de l'anxiété des problèmes académiques et des problèmes éventuels de consommation d'alcool et de drogues(...). Plusieurs obstacles rendent difficile le traitement des parents maltraitants et toxicomanes, mentionnons principalement : 1) les préjugés des intervenants à leur endroit, 2) le manque de formation des intervenants en protection de la jeunesse par rapport à la problématique de toxicomanie (dépistage traitement phases de rechutes etc.), 3) les difficultés de collaboration entre la protection de la jeunesse et les ressources en toxicomanie, 4) le manque de services destinés aux mères et les listes d'attentes(...). Les programmes nord-américains offerts aux parents toxicomanes et négligents ou à risque de l'être ciblent toujours les femmes et sont offerts soit en milieu hospitalier en milieu résidentiel (fermé) ou en milieu communautaire. Ils offrent généralement une variété de services et impliquent une approche de gestion de cas (plan de services individualisé).

La consommation de drogues ou d'alcool en tant que facteur de risque des

[agressions sexuelles envers les enfants : une recension des écrits](#)

de TOURIGNY M., DUFOUR M. H.

Québec (<http://www.cqld.ca/>) : CPLT, 2000-04, x-113 p.

En ligne : https://cqld.ca/app/uploads/2016/12/consommation-drogues-alcool-facteur-risque-agressions-sexuelles-enfants_avr-2000.pdf

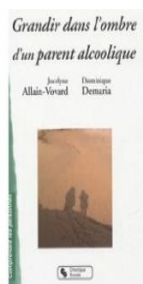
Le but de cette recension est de déterminer le rôle de la consommation de drogues ou d'alcool chez les agresseurs les victimes ou chez les parents non agresseurs en tant que facteur de risque des agressions sexuelles (intra familiales et extra familiales) envers les enfants (0 à 17 ans) et envers des femmes. Les agressions sexuelles représentent un problème social important. Que ce soit les agressions sexuelles envers un enfant un adolescent ou une femme les recherches démontrent clairement qu'une proportion importante de ces populations est à risque de vivre un jour où l'autre ce type de violence. Une fille sur trois vivrait une agression sexuelle avant l'âge de 18 ans au moins une femme sur 10 sera violée alors qu'au moins la moitié des femmes vivraient à un moment ou l'autre de leur vie de la coercition sexuelle et ce principalement dans le contexte de leurs fréquentations amoureuses. Les agressions sexuelles vécues par les garçons et les adolescents sont beaucoup moins fréquentes mais il y aurait quand même près d'un garçon sur six qui vivrait une agression sexuelle avant l'âge de 18 ans. Le domaine des recherches sur les facteurs de risque en est encore à ses débuts mais les résultats actuels suggèrent l'existence de facteurs tant individuels familiaux qu'environnementaux pouvant conduire un individu à en agresser sexuellement un autre. Il est donc important de garder à l'esprit que le rôle de l'abus de substances comme facteur de risque s'inscrit dans un ensemble complexe de facteurs de risque pouvant conduire à l'agression sexuelle.

[Grandir dans l'ombre d'un parent alcoolique](#)

de ALLAIN VOVARD J., DEMARIA D.

Lyon : Chronique sociale, 2007, 112 p. (Comprendre les personnes)

En prêt au centre de documentation



Violence physique parfois, mais surtout psychologique, la souffrance des enfants qui ont un parent qui boit de manière nocive, n'est pas reconnue. Elle fait parler leur corps, qui s'habitue à ce langage. Elle engendre des comportements de déviance qui ne sont pas lisibles tant leurs cahiers sont souvent bien tenus. Ces enfants qui 'tiennent le coup' ont un développement perturbé et deviennent souvent des adultes qui empruntent des chemins complexes, par peur du chaos, du vide, de l'abandon et de la mort.(...) Les enfants qui grandissent avec un parent alcoolodépendant ont besoin que leur souffrance soit prise en compte, entendue, accueillie. Mais pour être en mesure de dire ce qui fait mal, ils ont souvent besoin d'aller chercher le problème là où il est caché... C'est bien moins aisé que de chercher les bouteilles inlassablement pour contrôler le parent malade. Les auteures évoquent dans ce livre comment il est possible de montrer ce que l'on a à dire, par le biais d'objets, qui sont alors des 'pré-textes' à une mise en mots ultérieure.

[Le petit lapin dont le papa était un caméléon](#)

de CROLLARD M., DUVIVIER F.

Liège : Alfa, 2009, 32 p.

En prêt au centre de documentation



Le projet vise à aborder la problématique des consommations parentales au travers du conte « Le petit lapin dont le papa était un caméléon » écrit par Magali Crollard (psychologue attachée au service Parentalité du centre Alfa). Le centre a édité le conte sous la forme d'un petit livre illustré pour permettre aux professionnels de la petite enfance et/ou spécialisés en toxicomanie, ainsi qu'aux familles d'aborder avec l'enfant la problématique des consommations parentales et ses corolaires. Il paraît indispensable, d'une part, d'éviter ou de sortir des non-dits pathogènes, dans la mesure où les silences ou tabous concernant cette thématique peuvent générer chez l'enfant divers troubles psychologiques ou comportementaux. Pour ce faire, il semble nécessaire, d'autre part, de faciliter la communication entre l'enfant et un adulte de référence de son quotidien afin de s'assurer que le dialogue soit à l'avenir ouvert sur ce sujet et d'autres.

[Le petit lapin dont le papa était un caméléon. Livret pédagogique](#)

de CROLLARD M., DUVIVIER F.

Liège : Alfa, 2009, 11 p.

En prêt au centre de documentation



Le projet vise à aborder la problématique des consommations parentales au travers du conte « Le petit lapin dont le papa était un caméléon » écrit par Magali Crollard (psychologue attachée au service Parentalité du centre Alfa). Le centre a édité le conte sous la forme d'un petit livre illustré pour permettre aux professionnels de la petite enfance et/ou spécialisés en toxicomanie, ainsi qu'aux familles d'aborder avec l'enfant la problématique des consommations parentales et ses corolaires. Il paraît indispensable, d'une part, d'éviter ou de sortir des non-dits pathogènes, dans la mesure où les silences ou tabous concernant cette thématique peuvent générer chez l'enfant divers troubles psychologiques ou comportementaux. Pour ce faire, il semble nécessaire, d'autre part, de faciliter la communication entre l'enfant et un adulte de référence de son quotidien afin de s'assurer que le dialogue soit à l'avenir ouvert sur ce sujet et d'autres.

[Parentalité, alcool et drogues. Un défi multidisciplinaire](#)

de MORISSETTE P., VENNE M.

Québec : Ed. de l'hôpital Sainte-Justine, 2009, 267 p.

En prêt au centre de documentation



Que vivent les enfants quand leurs parents consomment des substances psychoactives (alcool et drogues illégales) ? Quels sont les éléments essentiels à évaluer ? Est-il possible de passer de consommatrice à mère de façon réussie ? Quels facteurs peuvent aider ou nuire à l'engagement des partenaires de mères consommatrices ? Quelles sont les stratégies offertes aux parents consommateurs pour les soutenir dans leur rôle et protéger les enfants de la maltraitance ? Quel est le rôle de l'intervenant auprès du

tribunal ? L'objectif de cet ouvrage est de fournir des informations scientifiques et cliniques répondant aux questions que se posent les professionnels du réseau de la santé et des services sociaux et du réseau communautaire dans leur travail au quotidien auprès de parents consommateurs et de leurs enfants. Les praticiens y trouveront aussi des données de recherche récentes qui leur fourniront des clés de compréhension afin d'éviter de marginaliser l'ensemble des parents consommateurs, de mieux comprendre le contexte familial et de nuancer les risques pour les enfants. Les collaborateurs de cet ouvrage proviennent de différents milieux (protection de la jeunesse, milieux hospitalier et universitaire) et de diverses disciplines (droit, sciences infirmières, psychoéducation, psychologie, travail social).

[Les enfants et l'alcoolisme parental](#)

de FAORO KREIT B.

Toulouse : Erès, 2011, 292 p. (La vie de l'enfant)

En prêt au centre de documentation



Alors que l'alcoolisme est un phénomène qui touche une famille sur quatre, la souffrance des proches, et particulièrement des enfants, est peu envisagée dans le champ de la santé mentale. Cette affection entraîne une telle honte pour celui qui la vit ou la côtoie au quotidien qu'elle encourage au silence, au déni, à l'isolement et au secret. Des intervenants en alcoologie, psychologues, psychiatres, réunis en réseau (réseau Dépendance Bruxelles-Est) abordent, dans cet ouvrage, la problématique des enfants de parents alcooliques, quel que soit leur âge (enfants, adolescents, adultes). S'appuyant sur leur formation psychanalytique ou systémique, ils ont développé des consultations thérapeutiques en fratrie. Leur objectif est de briser l'isolement intrafamilial et de ranimer les ressources fraternelles pour le déploiement psychique de chacun, ce qui constitue le meilleur gage pour prévenir la répétition de la problématique alcoolique dans ces familles. Grâce à de nombreux exemples, ils témoignent de cette expérience clinique originale et questionnent la transmission psychique et neurobiologique de l'alcoolisme.

[Les enfants de parents affectés d'une dépendance. Problèmes et résilience](#)

de Frank Vitaro, René Carbonneau, Jean-Marc Assaad

Québec : Presses de l'Université du Québec, 2006, 178 p.

En ligne : [www.puq.ca\[...\]](http://www.puq.ca[...])

Disponible à la demande au centre de documentation



Qu'arrive-t-il aux enfants de parents affectés d'un problème d'accoutumance ? À quels problèmes d'adaptation particuliers sont-ils exposés ? Est-ce que tous les enfants éprouvent nécessairement des problèmes ? En d'autres mots, y a-t-il des enfants résilients et qui sont-ils ? Enfin, comment pouvons-nous aider ceux à risque ?

Pour répondre à ces questions, les auteurs, après avoir décrit les problèmes neurologiques, psychologiques et scolaires des enfants de parents alcooliques, toxicomanes ou joueurs pathologiques, présentent les caractéristiques et les expériences qui semblent soutenir une saine

adaptation en dépit de situations personnelles et socio-familiales défavorables.

De l'analyse des facteurs de résilience inventoriés, ils dégagent certaines leçons pour l'intervention préventive et font état de quelques programmes de prévention ou d'intervention déjà expérimentés et dûment évalués. Pour conclure, ils proposent des recommandations en matière de recherche et de politiques sociales.



[Aide et soutien aux enfants de parents dépendants : principes et possibilités d'intervention. Guide pour les professionnel-le-s du domaine social, des soins médicaux, de l'enseignement et des crèches.](#)

Lausanne (<http://www.addictionsuisse.ch>) : Addiction Suisse, 2014, 24 p.

En ligne :

https://www.addictionsuisse.ch/fileadmin/user_upload/DocUpload/guide_professionnel-le-s.pdf

[Parentalité, addiction et travail social](#)

de SALIBA SFEIR C.

Paris : L'Harmattan, 2013, 218 p. (logiques sociales)

En prêt au centre de documentation



Le questionnement de l'ouvrage tourne autour des représentations sociales d'un parent souffrant d'addiction et tout spécialement de dépendance au produit 'drogue'. Cet ouvrage apporte des outils d'intervention sociale auprès des parents dépendants. Il permet aux professionnels d'objectiver les obstacles de l'évaluation du risque de la dépendance du parent sur l'enfant : permettre une reconnaissance symbolique du parent et préserver l'intérêt de l'enfant dans la limite des compétences parentales.

[Consommation de drogues licites et illicites pendant la grossesse : répercussions sur la santé maternelle, néonatale et infantile](#)

de FINNEGAN L.

Ottawa (<http://www.cclt.ca>) : CCLT, 2013, 122 p.

En ligne : www.ccsa.ca[...]



Le rapport actuel traite de la consommation de substances comme le cannabis, la cocaïne et l'héroïne ainsi que le tabac et l'alcool pendant la grossesse, et plus précisément des répercussions sur la santé maternelle, néonatale et infantile. Nous espérons que cette édition « fera la lumière » sur les défis auxquels sont confrontées les femmes enceintes, afin de mieux répondre à leurs besoins et à ceux de leurs enfants. Ce rapport porte sur une gamme de sujets connexes, mais il importait au CCLT qu'il résume les plus récentes connaissances tirées de la littérature biomédicale sur la consommation et latoxicomanie pendant la grossesse.

[Boby](#)

de AMACKER M.C., NIKLES G.

Lausanne (<http://www.addictionsuisse.ch>) : Addiction Suisse, 2007, 25 p.



Avoir un père ou une mère alcoolique c'est vivre dans un climat familial

tendu...Ce livre d'images pour les 5 à 8 ans raconte avec beaucoup de sensibilité l'histoire du chien Bobby, dont le maître a un problème d'alcool. L'histoire montre à l'enfant qu'il n'est pas seul et qu'il peut trouver de l'aide. Même s'il ne connaît pas de personne alcoolique dans son entourage, il comprendra que ce genre de souffrances existe et que c'est peut-être la réalité à laquelle un camarade de classe ou de jeu se trouve confronté. Cet album permet d'évoquer avec les enfants les maladies (alcoolisme, toxicomanie, dépression...) dont souffrent les parents. A la fin de l'histoire, les questions posées aux jeunes lecteurs de mieux comprendre les relations parents-enfants.

[Enfant vivant avec un parent dépendant de l'alcool : repérer et réagir. Un guide à l'usage des professionnels](#)

Lausanne : Addiction Info Suisse|ISPA, 2006, 35 p.

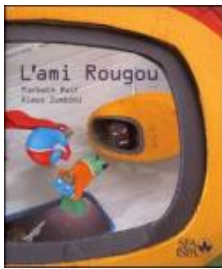
En prêt au centre de documentation

[L'ami Rougou](#)

de REIF M., ZUMBUHL K.

Lausanne : Addiction Info Suisse, 2001, 32 p.

En prêt au centre de documentation

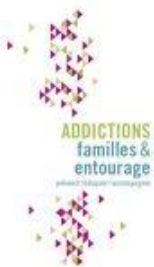


Tous les enfants savent que les adultes boivent de l'alcool et qu'ils sont encore trop petits pour en consommer, ils ont d'ailleurs un regard critique à l'égard de la consommation d'alcool : ça rend joyeux, mais si on en boit trop, on perd le contrôle de soi et on devient souvent nettement moins drôle ! Alors, comment aborder avec eux ce sujet délicat ? L'histoire de Rougou permet d'entamer le dialogue avec les enfants : les motifs qui poussent quelqu'un à boire de manière problématique. » Moko et Malou attendent avec patience leur ami australien : Rougou. Leurs enfants Bili, Baba, Bedo accueillent l'étrange ami qui a le vertige, peur des vaches, dort si profondément au milieu de la journée... les enfants découvrent alors une bouteille d'alcool et décident de remplacer le schnaps de kangourou par de l'eau de source et du sirop aux herbes... Quelle va être la réaction de Rougou ?

[Addictions, famille & entourage. Prévenir - éduquer - accompagner](#)

Paris (<http://www.federationaddiction.fr>) : Fédération Addiction, 2012, 70 p. (Repères)

En ligne : https://www.federationaddiction.fr/wp-content/uploads/2022/08/guide-reperes-addictions_familles_et_entourageweb.pdf



›Ce guide inaugure la nouvelle collection “ Repères ” de la Fédération Addiction qui veut éclairer des questions de société en lien avec les addictions. Elaboré par un groupe de professionnels, il explore le travail de prévention qui peut se conduire avec les familles. L'arrivée d'un enfant, naissance ou adoption, est une étape importante. Elle fait accéder homme et femme à un nouveau statut, celui de père ou de mère. Etre parent, c'est initier un processus qui mène l'enfant de sa dépendance originelle à son autonomie d'adulte, c'est aussi être aux prises avec de nombreuses interrogations éducatives. ››Prendre soin d'un enfant recouvre de multiples

tâches, dont celle de l'introduire au monde. Or les mutations anthropologiques que nous vivons ont rendu caduques bien des repères : la famille peut recouvrir des formes diverses (recomposée, monoparentale, homoparentale...), la transmission de compétences ne se fait plus seulement sur le modèle vertical des aînés aux plus jeunes, notre rapport à l'espace et au temps s'est transformé. La société actuelle n'est plus celle dont les adultes sont issus. (...) C'est ce processus d'ouverture progressive au monde, en partant du moment où l'adulte décide seul dans l'intérêt du nourrisson à celui où le risque et les mesures de protection sont co-définies avec l'adolescent, qui doit être révisé au regard des nouvelles technologies et de l'offre consommatoire. Maintenir trop longtemps des décisions d'autorité retarde l'acquisition de l'auto-détermination par l'enfant, mais passer trop vite ce temps de protection par l'autorité l'expose trop tôt à des expériences trop intenses. L'éducation reste affaire d'équilibre.

Femmes et addictions. Accompagnement en CSAPA et CAARUD

Paris (<http://www.federationaddiction.fr>) : Fédération Addiction, 2016, 100 p. (Repère(s))

En ligne : fr.calameo.com[...]



Les conduites addictives des femmes sont mal identifiées et les risques sanitaires, mais aussi les dommages sociaux auxquels elles sont exposées, sont insuffisamment mis en évidence. L'objectif de ce guide, prévu dans le plan gouvernemental de lutte contre les drogues et les conduites addictives 2013-2017, est de lutter contre la stigmatisation dont les femmes peuvent être victimes en tant qu'usagères de drogues, et de faciliter ainsi leur accès aux structures médico-sociales capables de les entendre sans les juger, mais aussi de leur apporter des réponses adaptées dans l'accès à l'information, l'orientation, la prévention, l'insertion et le soin. Loin d'enfermer les femmes dans un statut discriminatoire, les préconisations de ce guide doivent permettre d'ouvrir les yeux sur la réalité vécue par une partie de la population exposée aux conduites addictives et, à partir des situations concrètes, de développer un travail en réseau, porteur de nouveaux apprentissages, entre les structures privées et publiques de l'addictologie et celles en charge de l'accompagnement des femmes. L'approche proposée par le guide est une invitation, au-delà de la question des femmes usagères de drogues, à renouveler les pratiques professionnelles des CSAPA et des CAARUD et de leurs partenaires. Parce que les femmes en situation d'addiction sont souvent confrontées à des problématiques sociétales beaucoup plus larges (place de la grossesse et de la maternité, déficit d'estime de soi, violences subies...), et que ces questions doivent être mieux prises en compte, l'enjeu est de développer les connaissances des professionnels, de travailler les représentations et les postures, et de valoriser les démarches permettant d'améliorer aussi bien l'accueil que l'accompagnement des femmes usagères de drogues.



[Mère négligente, Etre mère abusive, les représentations de la femme usagère de drogues](#)

de SIMMAT DURAND L.

Paris : Ed. L'Harmattan, 2009, pp. 121-142 (logiques sociales)

En prêt au centre de documentation



[Parcours de femmes enceintes toxicomanes en errance : du dispositif hospitalier à l'hébergement](#)

de PLANCHE M.

Paris : Ed. L'Harmattan, 2009, pp. 145-195 (logiques sociales)

En prêt au centre de documentation



[Parentalité et addiction](#)

de SIMMAT DURAND L.

Paris (<http://www.cairn.info>) : P.U.F., 2011, pp. 169-187

En prêt au centre de documentation



[Grossesse, maternité, femmes](#)

de COSCAS S.

Paris (Paris) : Dunod, 2014, pp. 115-126 (Psychothérapies)

En prêt au centre de documentation



[Conséquences pour l'enfant des addictions parentales \(hors alcool\)](#)

de LEJEUNE C.

Montrouge : Doin, 2014, pp. 43-47 (Progrès en pédiatrie)

En prêt au centre de documentation



[Grossesse et addictions](#)

de BERTHELOT L., VERON A., REICHERT M., et al.
Montrouge : Doin, 2014, pp. 49-57 (Progrès en pédiatrie)
En prêt au centre de documentation

[Jeunes femmes enceintes et jeunes mères : améliorer l'intégration des services](#)

de L'ESPERANCE N., BERTRAND K., MENARD J.M.
Québec : Presses de l'Université Laval, 2013, pp. 9-27 (Toxicomanies)
En prêt au centre de documentation



La parentalité à un jeune âge associée à une problématique de consommation entraînerait un plus grand dysfonctionnement familial et une plus grande inconstance sur le plan des pratiques éducatives. L'intervention de plusieurs types de services se révèle donc souvent nécessaire. Afin d'optimiser l'intégration, l'efficacité et la cohérence des services fournis aux jeunes femmes enceintes et aux jeunes mères par différents établissements concernés par la consommation de psychotropes et ses effets délétères sur le développement de l'enfant, un projet novateur de formation croisée avec rotation positionnelle a été déployé dans la région Mauricie-Centre-du-Québec. Les résultats préliminaires corroborent ce que d'autres études suggèrent concernant les facteurs favorisant le processus d'intégration des services offerts aux clientèles en situation de complexité et qui présentent de multiples besoins.

[Les programmes d'entraînement aux habiletés parentales. Quand la dépendance et la parentalité se côtoient](#)

de LAVENTURE M., CHARBONNEAU R., SARRAZIN G., et al.
Québec : Presses de l'Université Laval, 2013, pp. 29-50 (Toxicomanies)
En prêt au centre de documentation



A l'évaluation en CRD, 20% des parents présentant une dépendance aux substances psychoactives manifestent un besoin d'aide en regard de leur rôle de parent. Or, si au cours des dernières années plusieurs programmes d'entraînement aux habiletés parentales (PEHP) ont été mis en œuvre pour aider les familles les plus vulnérables, peu de ces programmes avaient été élaborés spécifiquement pour les parents présentant une dépendance. En 2008, pour pallier cette lacune, deux PEHP spécifiquement élaborés et adaptés pour les familles dont les parents sont dépendants ont été directement implantés dans cinq centres de réadaptation en dépendance au Québec: le programme 6-12 et le Programme d'intervention appui aux familles (PIAF). Ces deux programmes psychoéducatifs ont principalement pour objectif d'outiller les parents et leurs enfants afin d'améliorer leur relation familiale. Ces programmes, offerts en groupe, permettent non seulement d'aborder différents thèmes familiaux, mais également de mettre en pratique les nouvelles connaissances. Si l'implantation de ces

programmes dans les centres de réadaptation en dépendance du Québec demande différents ajustements organisationnels et partenariaux, les évaluations menées, l'une scientifique et l'autre de satisfaction, permettent de conclure à un avenir prometteur pour ce type de programmes auprès des parents présentant une dépendance aux substances psycho actives.

[Toxicomanie parentale et développement des enfants de 6-12 ans : recension des écrits et pratique de pointe en développement](#)

de Véronique Landry, Myriam Laventure, Estelle Gemme, et al.
Montréal : Centre Dollard Cormier, 2010, 36 p. (Les rapports de recherche de l'Institut)

En ligne : www.santecom.qc.ca/...



Pour mieux comprendre les enjeux relatifs à la toxicomanie parentale sur le développement des enfants de 6-12 ans, ce document décrit les principales caractéristiques développementales de ces enfants, expose les impacts majeurs de la toxicomanie parentale sur le développement de ceux-ci et transpose le concept de résilience à cette problématique.

Il présente également le programme 6-12 ans développé par le Centre Dollard-Cormier – Institut universitaire sur les dépendances, un programme novateur mis sur pied afin d’aider à réduire les effets délétères de la toxicomanie parentale sur les enfants.

[De la prise de parole à l’émancipation des usagers. Recherches participatives en intervention sociale](#)

de Anne Petiau

Rennes : Presses de l'EHESP (Ecole des Hautes Etudes en Santé Publique), 2021, 324 p.

En prêt au centre de documentation



Les recherches collaboratives et participatives suscitent un intérêt croissant dans le secteur du travail social et dans le champ scientifique. Peu de travaux ont cependant porté sur la participation des usagers des politiques sociales.

Pourquoi favoriser la participation des citoyens et des usagers ? Comment et selon quelles modalités les personnes participent-elles aux recherches ? Dans quelle mesure ces recherches parviennent-elles à modifier les services d’aide et d’accompagnement, la formation professionnelle des intervenants sociaux et les politiques publiques ? En quoi contribuent-elles au débat démocratique, aux prises de parole et à l’émancipation de ces publics ? Fruit de regards croisés, ce livre porte sur les recherches dans le champ de l’intervention sociale qui visent un horizon de changement des personnes, des institutions et des rapports sociaux.

Cet ouvrage présente des expériences concrètes menées en France et à l’étranger, en les replaçant dans différentes traditions de recherches participatives. Il fournit ainsi aux chercheurs, aux usagers et aux professionnels des repères théoriques mais aussi des outils concrets pour

s'engager dans de telles pratiques.

[Chidren whose parents use drugs : a preliminary assessment and proposals](#)

de Corina Giacomello

[S.l.] : Groupe Pompidou, 2021, 98 p.

En ligne : rm.coe.int/...



Les conséquences de la consommation de drogues par les parents se reflètent dans le développement de l'enfant ainsi que dans sa vie quotidienne. Afin de protéger les enfants, il est nécessaire de répondre à leurs besoins en tant que détenteurs de droits et de s'assurer qu'ils grandissent dans un environnement sain et protégé. Ce projet s'adresse à la fois aux enfants et aux parents touchés par la consommation de substances psychoactives, tout en se concentrant sur les programmes, les services et les pratiques en place dans les différents États pour traiter de ce problème. Il comprend un large éventail d'interventions dans le domaine des programmes destinés aux familles et aux enfants, de services pour les femmes consommatrices de substances et qui sont mères, de services de traitement de la dépendance qui tiennent compte des responsabilités parentales et des besoins et de la situation particulière des enfants, ainsi que de refuges pour les femmes victimes et survivantes de la violence et consommatrices de drogues.

[Espaces genrés des drogues. Parcours dans l'intimité, la fête et la réduction des risques](#)

de Mélina Germes, Jenny Künkel, et al.

Lormont : Le Bord de l'eau, 2022, 264 p. (Documents)

En prêt au centre de documentation



Les perceptions des drogues et des problèmes qui y sont associés sont biaisées en faveur d'une représentation androcentrée et cis-hétéronomée. Dans l'imaginaire et les discours publics, les femmes, personnes queers et trans sont considéré.e.s comme des exceptions - soit implicitement abstinent.e.s, soit avec des conduites à haut risque comme les travailleuses du sexe, les mères toxicomanes, les femmes agressées dans les fêtes ou les chemsexuels gays. Ces représentations sont partagées et parfois amplifiées par les politiques publiques de lutte contre les stupéfiants, les pratiques ordinaires de la police ou encore les professionnel.le.s en charge de la prévention et de la réduction des risques.

En questionnant les constructions de genre autour de la consommation de drogue et d'alcool, cet ouvrage vise aussi à sortir de l'implicite neutralité des dispositifs institutionnels, à se détacher de la dichotomie simplificatrice entre espaces publics et privés pour privilégier des analyses fines des espaces, spatialités et enjeux spatiaux.

Les contributions de cet ouvrage dévoilent ces biais de perception et dessinent une nouvelle géographie des drogues en montrant l'ancienneté et la variété des consommations féminines et LGBTIQ de drogue et d'alcool. Traversant plusieurs contextes sociaux, une diversité de lieux et de villes, il

contribue à rendre visibles les pratiques, leurs significations ainsi que les luttes et rapports sociaux de pouvoir qui les accompagnent.

[Femmes, genre et assuétudes. Synthèse des constats de terrain et recommandations de la FEDITO Bxl](#)

Mai. Bruxelles : FEDITO, 2023, 35 p.

En ligne : feditobxl.be[...]

[Voix de mères en situation d'addiction. Stigmatisation, enjeux et recommandations](#)

de Michela Canevascini, Esther Kleinhage

Lausanne (<http://www.addictionsuisse.ch>) : Addiction Suisse, 2023, 73 p.

En ligne :

https://www.grea.ch/sites/default/files/2023_voix_de_meres_en_situation_addiction.pdf



Le rapport, rédigé sur la base de vingt-et-un entretiens avec des mères dans toute la Suisse, s'intéresse à ces parcours de mère souvent cabossés. En tant que mères en situation d'addiction, elles sont souvent confrontées à une forte discrimination qui les considère d'emblée comme des « mauvaises mères ». Quand on est en situation d'addiction être mère peut représenter une difficulté supplémentaire - d'autant plus si la mère s'occupe seule de ses enfants - ou une force dans laquelle puiser pour sortir de l'addiction. Pour aider ces femmes et leurs enfants, il est essentiel de proposer des services adaptés, qu'il s'agisse de services spécialisés dans les addictions, dans le soutien à la parentalité ou dans la protection de l'enfance. Le rapport présente également des bonnes pratiques existantes en Suisse, ainsi que des recommandations sur la manière de mieux soutenir les mères en situation d'addiction et leurs enfants.

[Programme de soutien aux familles et à la parentalité. PSFP 12-16 ans. Guide d'implantation](#)

de Anaïs Roger, Bénédicte Luret

Paris (<http://www.federationaddiction.fr>) : Fédération Addiction, 2022, 28 p.

En ligne : www.federationaddiction.fr[...]

Destiné aux jeunes de 12 à 16 ans et à leurs parents, le programme de soutien aux familles et à la parentalité (PSFP 12-16) vise au développement des compétences psycho-sociales et apporte une meilleure communication intra-familiale lors des 14 séances interactives.



Le guide d'implantation du programme de soutien aux familles et à la parentalité a été rédigé en collaboration avec l'ANMDA à la suite de l'expérimentation du co-portage entre consultations jeunes consommateurs (CJC) et maisons de l'adolescent (MDA) dans quatre sites pilotes mais aussi avec l'aide des retours d'expériences des animateurs et développeurs impliqués dans le déploiement du programme en France depuis 2017.

Que contient le guide ?

Une approche pas à pas avec des parties comme : « Le PSFP, pour qui et par qui ? », « Les six grandes étapes pour la mise en place du PSFP sur son territoire » ou encore « L'organisation des séances »

Des conseils d'experts qui agrémentent chacune des parties mentionnées ci-dessus

Des outils concrets comme des rétroplanning ou un modèle financier
que vous pourrez adapter à vos situations